



**Inovace v srdci**  
Středočeský kraj

# **Ročenka inovačních voucherů Středočeského kraje 2020**

**únor 2021**

## Obsah

1. Průběžná statistika programu Středočeské inovační vouchery v letech 2016 až 2019	3
1.1 Obecné informace o Středočeských inovačních voucherech 2016 až 2019	3
1.2 Podpořené firmy 2016 až 2019	5
1.3 Motivace a zdroj informací o SIV	7
1.4 Poskytovatelé znalostí 2016 až 2019	8
2. Středočeské inovační vouchery 2019 – IV. výzva, podprogram I	13
2.1 Charakteristika IV. výzvy programu Středočeské inovační vouchery (2019)	13
2.2 Základní charakteristiky podpořených firem	16
2.3 Poskytovatelé znalostí	18
3. Středočeské inovační vouchery 2019 – IV. výzva, podprogram II	20
3.1 Charakteristika IV. výzvy programu Středočeské inovační vouchery, podprogramu II (2019)	20
3.2 Základní charakteristiky podpořených firem	22
3.3 Poskytovatelé znalostí	24
4. Přehled proplacených dotací příjemcům	25

# 1. Průběžná statistika programu Středočeské inovační vouchery v letech 2016 až 2019

## 1.1 Obecné informace o Středočeských inovačních voucherech 2016 až 2019

Středočeské inovační vouchery (SIV) jsou finančním nástrojem podporujícím spolupráci malých a středních podniků ze Středočeského kraje s vysokými školami či výzkumnými organizacemi (tzv. poskytovateli služeb VaVal) z ČR, a to prostřednictvím poskytnutí jednorázové dotace podnikateli na spolupráci s poskytovatelem služeb VaVal, která je založena na transferu znalostí. Podnikatelské subjekty a výzkumné organizace si prostřednictvím realizace menších společných projektů ověří schopnost vzájemně spolupracovat a vytvoří si základy pro dlouhodobou spolupráci.

Inovační vouchery umožňují firmám plně se soustředit na podnikání, zatímco výzkumná organizace dodá služby potřebné pro inovace, které firma z nějakého důvodu nemůže zajistit vlastními silami. Výzkumné organizace naopak díky zkušenostem ze vzájemné spolupráce s podnikatelskými subjekty získávají důležitou zpětnou vazbu pro zvyšování relevance a zkvalitňování nabídek svých aktivit a kapacit směrem k firmám, ale i pro další výzkumnou činnost a zkvalitňování výuky.

Cílem Středočeských inovačních voucherů je stimulovat spolupráci mezi soukromým sektorem a výzkumnou sférou skrze podpoření inovačních aktivit (produktové a procesní inovace) firem a posílení jejich konkurenceschopnosti.

**Tabulka 1: Harmonogram programu SIV v letech 2016 až 2019**

	<b>I. výzva (2016)</b>	<b>II. výzva (2017)</b>	<b>III. výzva (2018)</b>	<b>IV. výzva (2019)</b>
Příjem žádostí o poskytnutí voucheru	18. 1. 2016 – 23. 2. 2016	27. 3. 2017 – 28. 4. 2017	1. 12. 2017 – 31. 1. 2018	4. 3. 2019 – 31. 1. 2020
Vyhodnocení žádostí a losování	březen 2016	květen 2017	únor 2018	průběžně
Schválení vybraných žádostí Poskytovatelem dotace	březen 2016	květen 2017	únor 2018	průběžně
Podpis Smlouvy o poskytnutí voucheru	duben 2016	květen 2017	únor 2018	průběžně
Podpis Smlouvy o poskytnutí služeb VaVal	duben – červen 2016	květen – červenec 2017	únor – duben 2018	průběžně
Realizace spolupráce	duben – říjen 2016	květen – prosinec 2017	únor – říjen 2018	duben 2019 – listopad 2020

Program SIV začal v roce 2016 a celkem byly vyhlášeny čtyři výzvy (Tabulka 1). Alokace částky určené pro podporu firem činila ve všech čtyřech výzvách 15,9 mil. Kč (Tabulka 2), přičemž z této částky bylo vyplaceno více než 83 % financí (Tabulka 3). Nevyužité finanční prostředky byly v případě druhé výzvy převedeny do dalšího ročníku, kde tvořily většinu alokované částky. Základní nastavení dotačního titulu zůstává po všechny čtyři roky téměř stejné. Minimální výše spolufinancování je 25 % a firmy mohou žádat o dotaci v rozmezí 50 až 150 tisíc Kč, resp. 300 tisíc Kč v poslední výzvě.

**Tabulka 2: Vstupní parametry financování inovačních voucherů (I. až IV. výzva)**

	Alokovaná částka	Minimální výše dotace	Maximální výše dotace	Minimální výše spolufinancování
<b>I. výzva (2016)</b>	5 mil. Kč	50 tis. Kč	150 tis. Kč	25%
<b>II. výzva (2017)</b>	5 mil. Kč	50 tis. Kč	150 tis. Kč	25%
<b>III. výzva (2018)</b>	1,9 mil. Kč	50 tis. Kč	150 tis. Kč	25%
<b>IV. výzva (2019)</b>	4 mil. Kč	50 tis. Kč	300 tis. Kč	25%

Počet podpořených firem i celková vyplacená částka jsou v průběhu čtyř let proměnlivé. Zatímco v prvním roce programu bylo podpořeno 38 firem, v dalších letech počet výrazně klesal, a to až na polovinu v případě čtvrté výzvy. Naopak podobná situace platí v případě průměrné výše spolufinancování příjemcem, která osciluje v rozmezí 34 a 38 %. Multiplikační efekt podpory i díky zachování minimální výše spolufinancování zůstává taktéž bez větších změn.

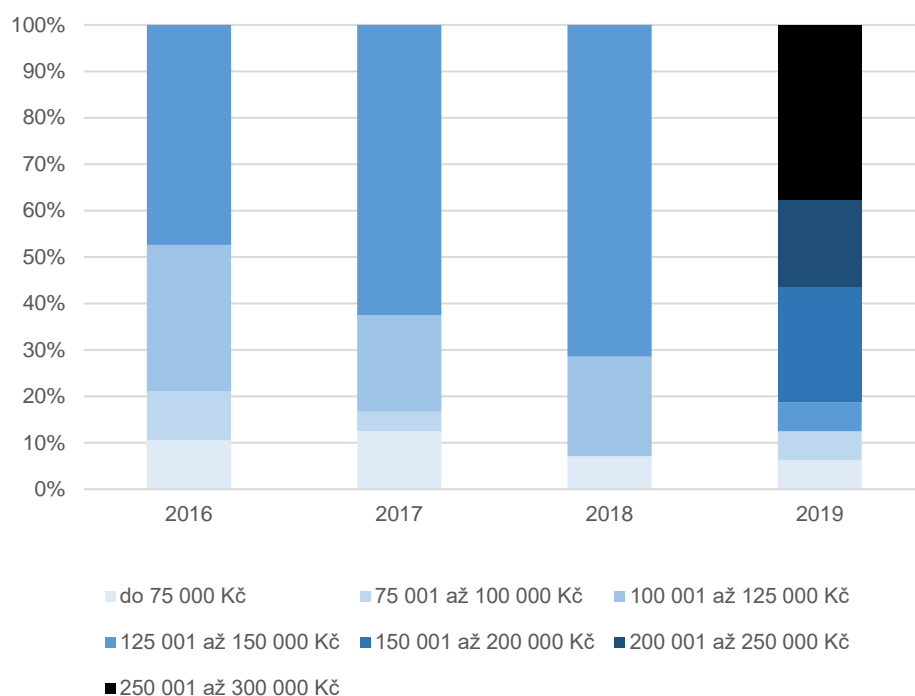
Celkem bylo podpořeno 75 firem. Z toho 10 (13 %) získalo inovační voucher ve dvou výzvách a 3 (4 %) ve třech.

**Tabulka 3: Výstupní parametry financování inovačních voucherů (I. až IV. výzva)**

	Počet podpořených subjektů	Proplacená částka	Celkové náklady	Průměrná výše spolufinancování příjemce	Multiplikační efekt podpory
<b>I. výzva (2016)</b>	38	4,6 mil. Kč	7,5 mil. Kč	38,1%	1,63
<b>II. výzva (2017)</b>	24	3,1 mil. Kč	4,8 mil. Kč	34,5%	1,54
<b>III. výzva (2018)</b>	14	1,9 mil. Kč	3 mil. Kč	38,1%	1,64
<b>IV. výzva (2019)</b>	16	3,4 mil. Kč	5,5 mil. Kč	36,5%	1,6

V průběhu čtyř srovnávaných let je patrné, že průměrná žádaná částka v rámci SIV konstantně roste (Graf 1). Zatímco v roce 2016 o nejvyšší dotaci (125-150 tisíc Kč) zažádalo necelých 50 % příjemců, v dalším roce to už bylo více než 60 %, v roce 2018 70 % a při zatím poslední výzvě zažádalo o více než 125 000 Kč téměř 90 % podpořených firem. I z tohoto důvodu byl vrchní strop dotace posunut na 300 tisíc Kč v roce 2019. Dalšími důvody navýšení částky byla zpětná vazby příjemců SIV a sjednocení maximální částky s programem Středočeské kreativní vouchery či podobnými nástroji podpory v sousedících regionech Středočeského kraje.

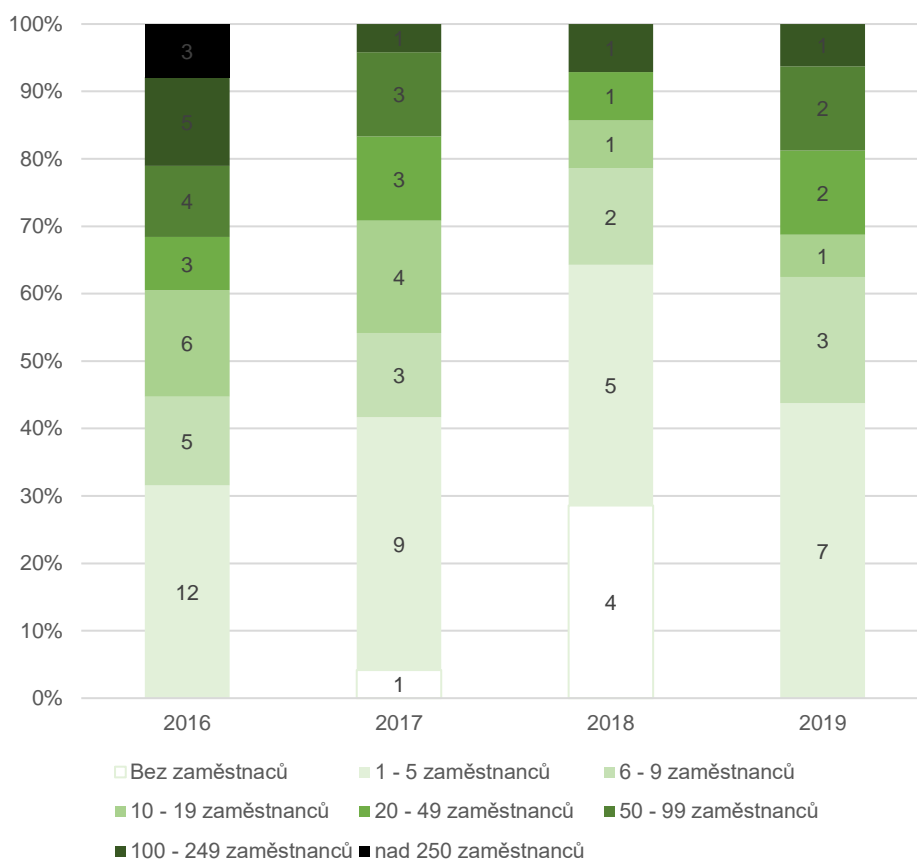
**Graf 1: Struktura inovačních voucherů v letech 2016 až 2019 podle výše poskytnuté dotace**



## 1.2 Podpořené firmy 2016 až 2019

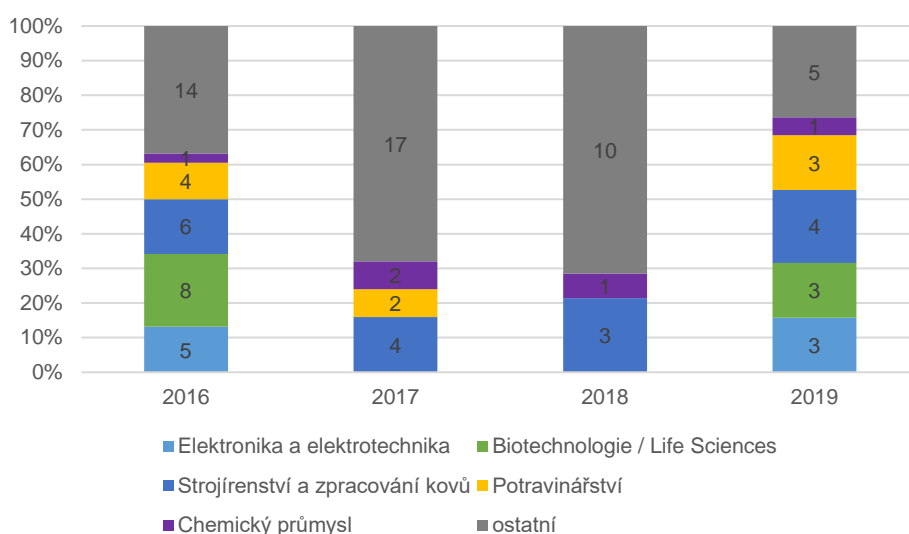
Program SIV je určen pro podporu malých a středních firem (Graf 2) s výjimkou prvního pilotního kola, kdy se programu mohly účastnit i velké firmy. Mikrofirmy do 10 zaměstnanců převažují mezi úspěšnými žadateli ve všech čtyřech obdobích, a to s podílem 45 až 62 %. V roce 2018 tyto firmy tvořily dokonce 78 % ze všech podpořených subjektů. Malé firmy do 50 zaměstnanců tvoří 15 až 30 % a střední podniky 10 až 35 % z příjemců.

**Graf 2: Struktura příjemců SIV v letech 2016 až 2019 podle kategorie počtu zaměstnanců**

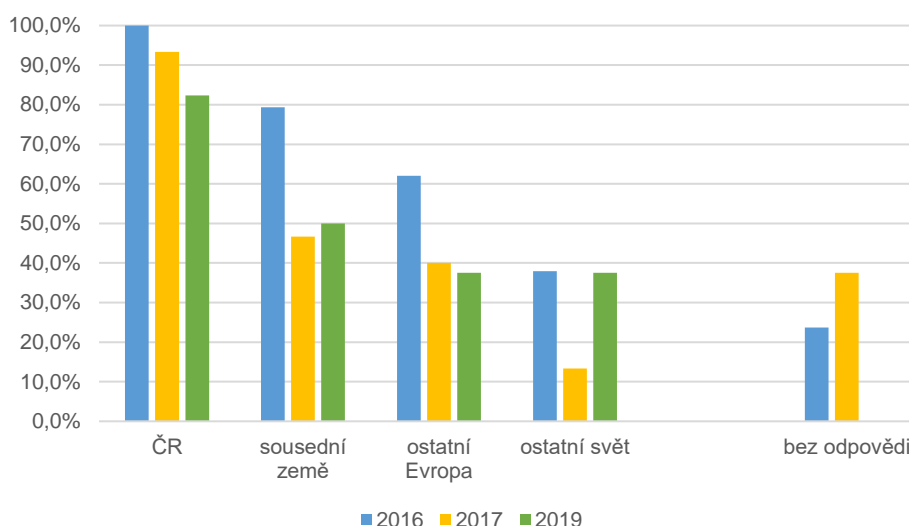


Velká oborová rozrůzněnost podpořených firem představuje pozitivní efekt, protože firmy z různých oborů jsou schopné využít oborově různorodé sítě poskytovatelů znalostí ve středních Čechách nebo v jiných krajích ČR. I přesto ale najdeme četné zastoupení firem spadajících do tzv. domén specializace, tedy oborů, které definuje RIS3 strategie Středočeského kraje jako klíčové pro středočeskou ekonomiku. Nejvyšší zastoupení takto zařazených firem mají ročníky 2016 a 2019 (60, resp. 72 %). Přibližně třetinové zastoupení je pak ve zbylých dvou letech. Mezi nejčastěji zastoupené domény specializace patří elektronika a elektrotechnika, biotechnologie/life sciences, potravinářství a strojírenství a zpracování kovů (Graf 3).

**Graf 3: Struktura příjemců SIV v letech 2016 až 2019 podle zařazení do domény specializace**



**Graf 4: Působnost na trzích příjemců v letech 2016, 2017 a 2019**



*Poznámka: Kategorie „bez odpovědi“ představuje podíl příjemců, kteří neposkytlí odpověď ohledně působnosti na trzích.*

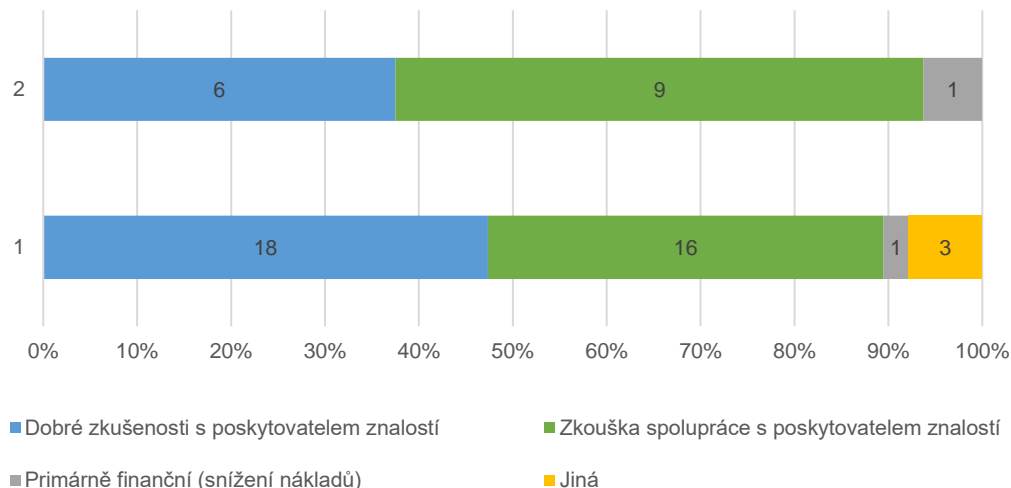
Většina z podpořených firem působí na českém trhu. Na druhou stranu se ale nejedná o firmy bez potenciálu zahraniční spolupráce nebo vývozu. Polovina z příjemců SIV působí i v sousedních státech a jen o něco nižší podíl v dalších státech Evropy. Výjimkou není ani působnost na mimoevropských trzích (Graf 4).

### 1.3 Motivace a zdroj informací o SIV

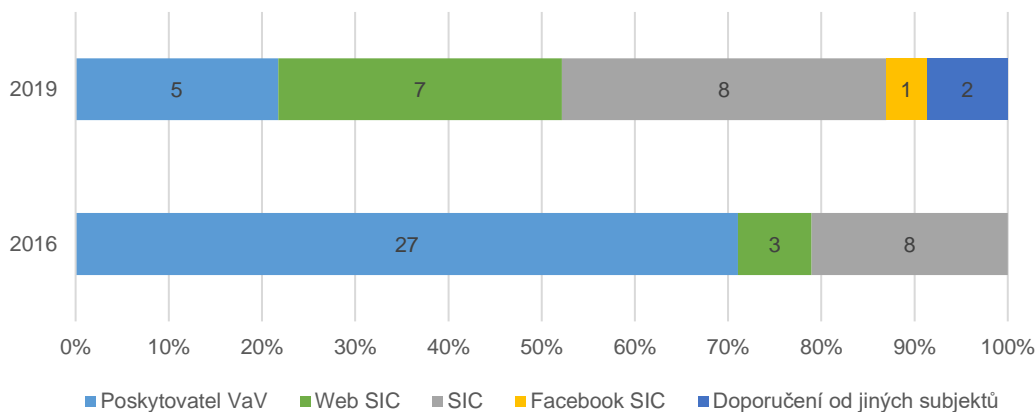
Součástí zasláné přihlášky byl v letech 2016 a 2019 i soubor otázek týkající se motivace a zdroje informací o SIV. V obou sledovaných letech je pro firmy stěžejní hlavní důvod existence inovačních voucherů, a to snaha vyzkoušet si spolupráci s poskytovatelem znalostí. Toto tvrzení tvoří určitý protiklad ke grafu 6, kde polovina podpořených subjektů již zkušenost s poskytovatelem znalostí má.

Na druhou stranu byla posuzována instituce jako taková a ne konkrétní výzkumný tým nebo pracovník. Druhým častým důvodem žádosti o SIV je právě již získaná dobrá zkušenost a snaha o pokračování nebo rozšíření spolupráce (Graf 5). Tento aspekt hraje důležitou roli i z hlediska šíření povědomí o programu SIV. Velká část firem se dověděla o možnosti zažádání o SIV právě od výzkumné organizace. Další významná část společností získala informace přímo skrze komunikaci SICu nebo se SICem (Graf 6).

**Graf 5: Motivace firem při žádosti o SIV**



**Graf 6: Zdroj informací o programu SIV**

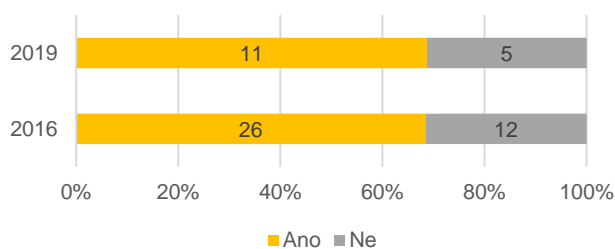


## 1.4 Poskytovatelé znalostí 2016 až 2019

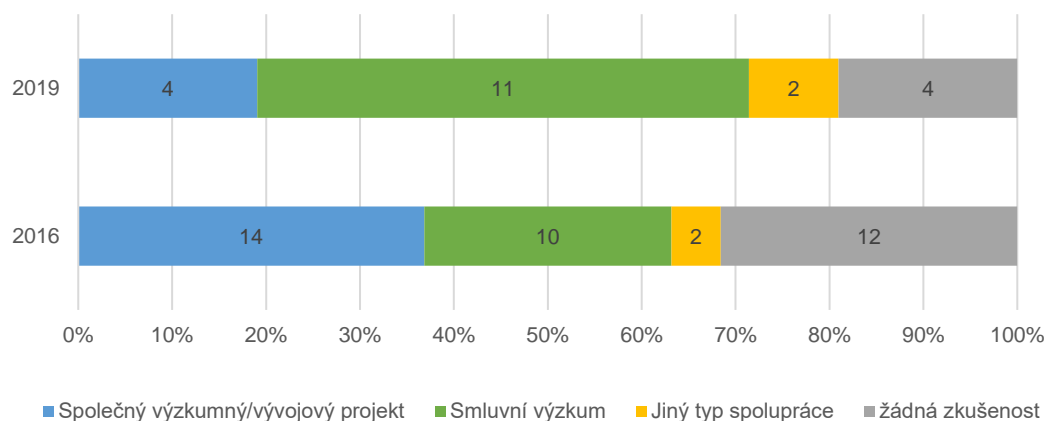
V letech 2016 a 2019 byly firmy předem dotazovány na předchozí spolupráci s poskytovatelem znalostí, tj. výzkumnými organizacemi nebo univerzitami. Téměř dvě třetiny podpořených firem již absolvovaly v minulosti spolupráci s poskytovatelem znalostí (Graf 7). Nejčastěji forma spolupráce proběhla skrze společný výzkumný/vývojový projekt nebo formou smluvního výzkumu (Graf 8). V přibližně polovině případů se jednalo právě o poskytovatele znalosti, se kterým byl řešený projekt podpořený inovačním voucherelem (Graf 9).



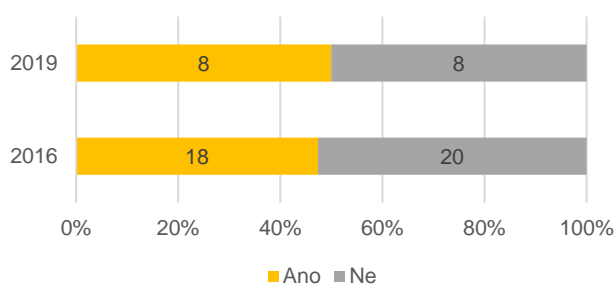
**Graf 7: Předchozí spolupráce firm s poskytovateli znalostí**



**Graf 8: Typ předchozí spolupráce**



**Graf 9: Předchozí spolupráce firmy se stejným poskytovatelem znalostí, jako u SIV**



Firmy spolupracovaly celkem s 33 poskytovateli znalostí (Tabulka 4). Více než 80 % z nich je lokalizováno ve středních Čechách, z toho ale jen 15 % ve Středočeském kraji. Nejvíce spoluprací zaznamenalo ČVUT, UCEEB (11), Výzkumný ústav zemědělské techniky (8) a Vysoká škola chemicko-technologická v Praze (7). Je ale nutno dodat, že některé univerzity, jako např. ČVUT nebo ČZU jsou členěny i podle fakult. Spolupráce s ČVUT proběhla v 24 % inovačních voucherů a s ČZU v 13 %.

Propojení jednotlivých firm s poskytovateli znalostí v jednotlivých ročnících SIV nabízejí obrázky 1, 2 a 3.

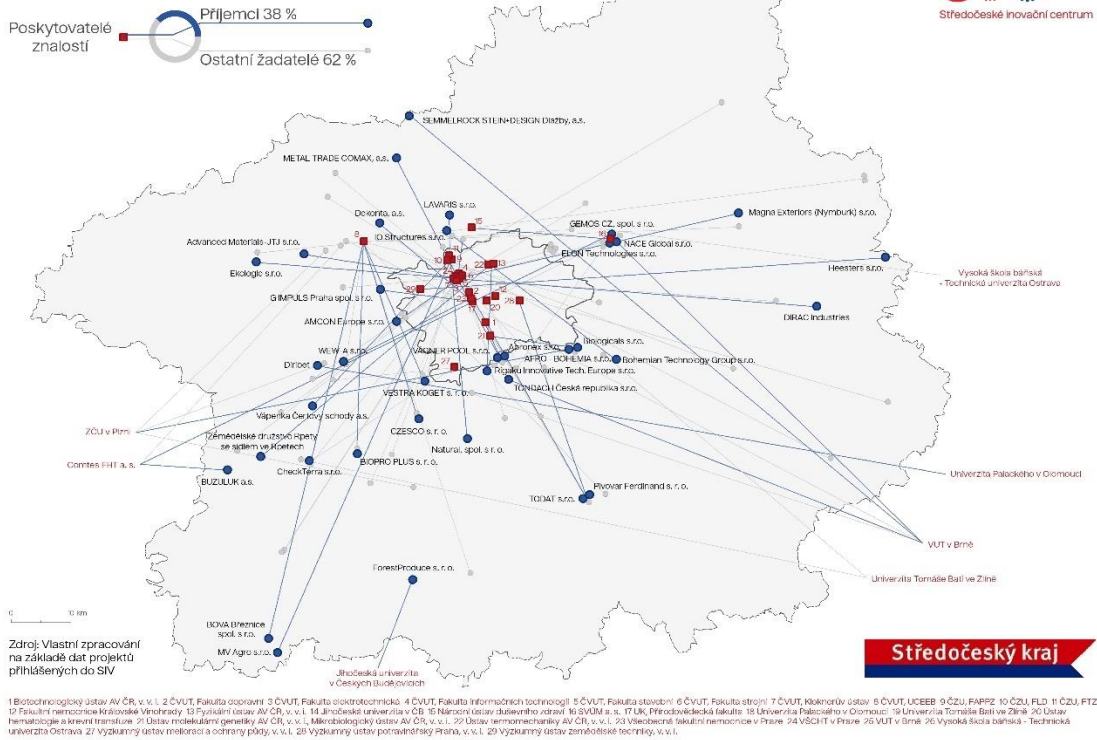
**Tabulka 4: Poskytovatelé znalostí příjemců SIV 2016 až 2019**

	2016	2017	2018	2019	celkem
ČVUT, UCEEB	4	2	1	4	11
Výzkumný ústav zemědělské techniky, v.v.i.	1	3	4	0	8
Vysoká škola chemicko-technologická v Praze	4	1	1	1	7
Jihočeská univerzita v Českých Budějovicích					
Ekonomická fakulta	1	2	2	1	6
ČVUT, Fakulta strojní	3	1	0	2	6
ČZU, FTZ	2	2	1	0	5
ČZU, FAPPZ	2	3	0	0	5
ČVUT, Fakulta stavební	1	2	0	0	3
VUT v Brně	3	0	0	0	3
Univerzita Karlova, 1. Lékařská fakulta	0	1	0	2	3
Univerzita Karlova, Přírodovědecká fakulta	2	1	0	0	3
Fyzikální ústav AV ČR, v.v.i.	2	0	1	0	3
Západočeská univerzita v Plzni	1	0	1	1	3
Výzkumný ústav potravinářský Praha, v.v.i.	1	0	0	1	2
Ústav termomechaniky AV ČR, v. v. i.	2	0	0	0	2
Technická univerzita v Liberci					
Fakulta mechatroniky, informatiky a mezioborových studií	0	0	2	0	2
ČZU, FLD	1	0	1	0	2
Biotechnologický ústav AV ČR, v. v. i.	1	0	0	1	2
Comtes FHT a. s.	2	0	0	0	2
Mendelova univerzita v Brně, Lesnická a dřevařská fakulta	0	1	0	0	1
Ústav přístrojové techniky AV ČR	0	1	0	0	1
Ústav fyziky plazmatu, v.v.i., Výzkumné centrum speciální optiky a optoelektronických systémů (TOPTEC)	0	1	0	0	1
Ústav experimentální botaniky AV ČR, v.v.i.	0	1	0	0	1
Všeobecná fakultní nemocnice v Praze	1	0	0	0	1
Univerzita Jana Evangelisty Purkyně v Ústí nad Labem, Sociálně ekonomická	0	1	0	0	1
Univerzita Karlova, 1. Lékařská fakulta, BIOCEV	0	0	1	0	1
Technopark Kralupy VŠCHT Praha	0	0	0	1	1
HiLASE centrum, Fyzikální ústav AV ČR, v.v.i.	0	0	0	1	1
Univerzita Palackého v Olomouci	1	0	0	0	1
Ústav molekulární genetiky AV ČR, v. v. i., Mikrobiologický ústav AV ČR, v. v. i.	1	0	0	0	1
Národní ústav duševního zdraví	1	0	0	0	1
ČVUT, Fakulta dopravní	1	0	0	0	1
ČVUT, Fakulta informačních technologií	0	0	0	1	1

# Obrázek 1: Příjemci inovačních voucherů v roce 2016 (1. výzva)

## STŘEDOČESKÉ INOVAČNÍ VOUCHERY 2016

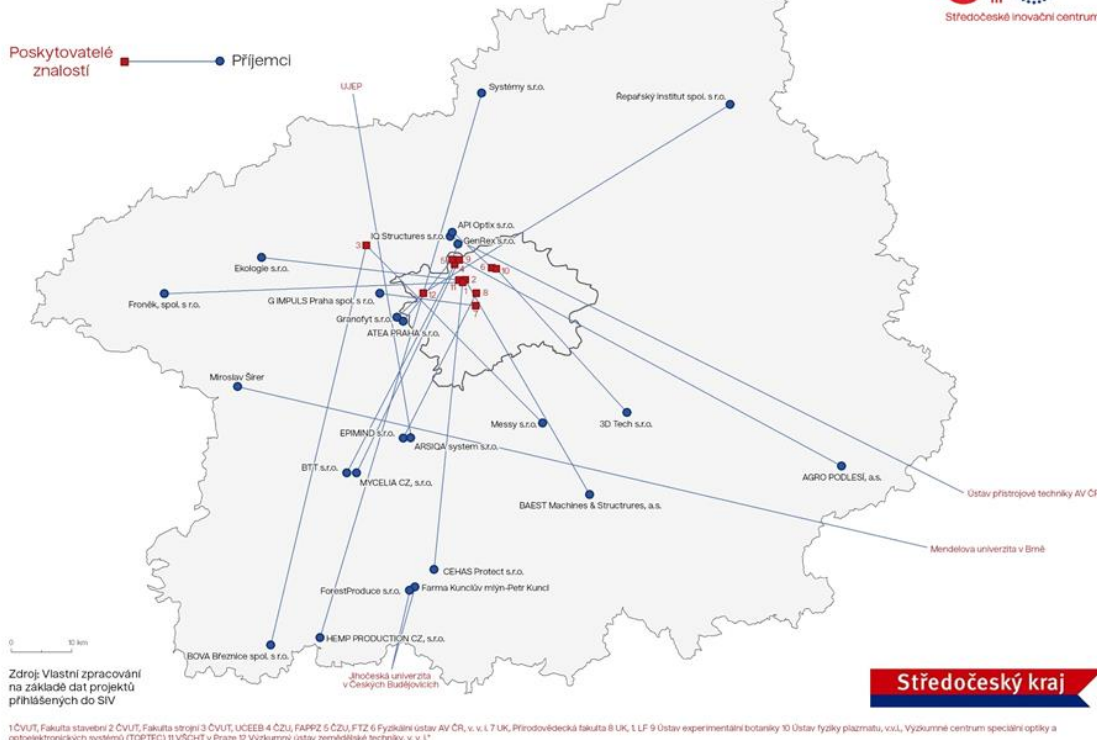
### Vazby firem na poskytovatele znalostí



# Obrázek 2: Příjemci inovačních voucherů v roce 2017 (2. výzva)

## STŘEDOČESKÉ INOVAČNÍ VOUCHERY 2017

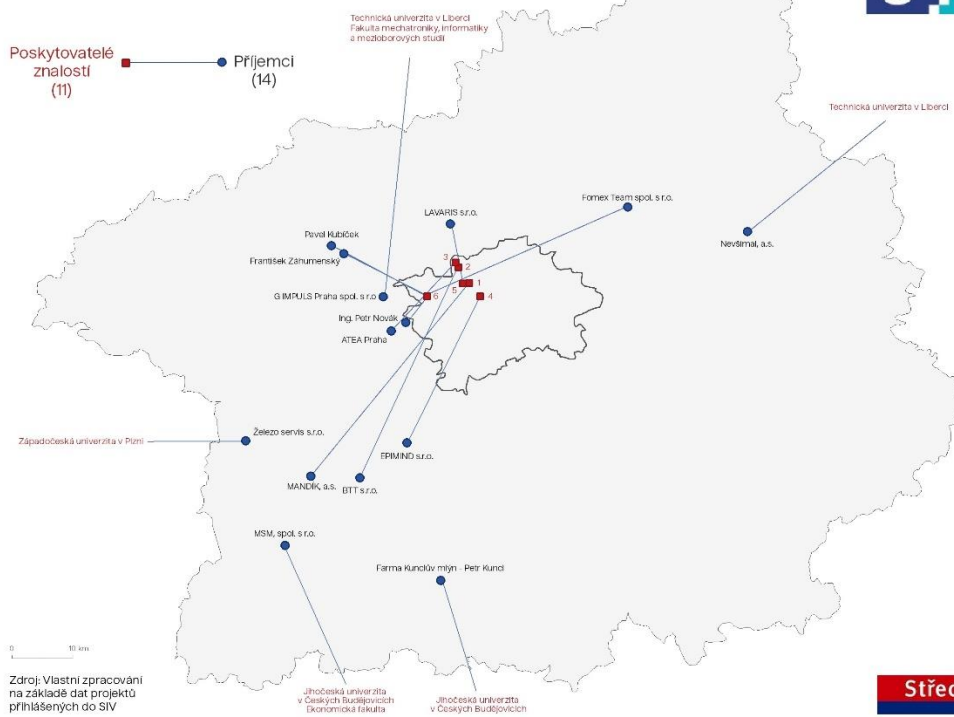
### Vazby firem na poskytovatele znalostí



### Obrázek 3: Příjemci inovačních voucherů v roce 2018 (3. výzva)

#### STŘEDOČESKÉ INOVAČNÍ VOUCHERY 2018

Vazby firem na poskytovatele znalostí



1 CVÚT 2 CZU 3 CZU Fakulta tropického zemědělství 4 Univerzita Karlova 5 VŠCHT 6 Výzkumný ústav zemědělské techniky

## 2. Středočeské inovační vouchery 2019 – IV. výzva, podprogram I

### 2.1 Charakteristika IV. výzvy programu Středočeské inovační vouchery (2019)

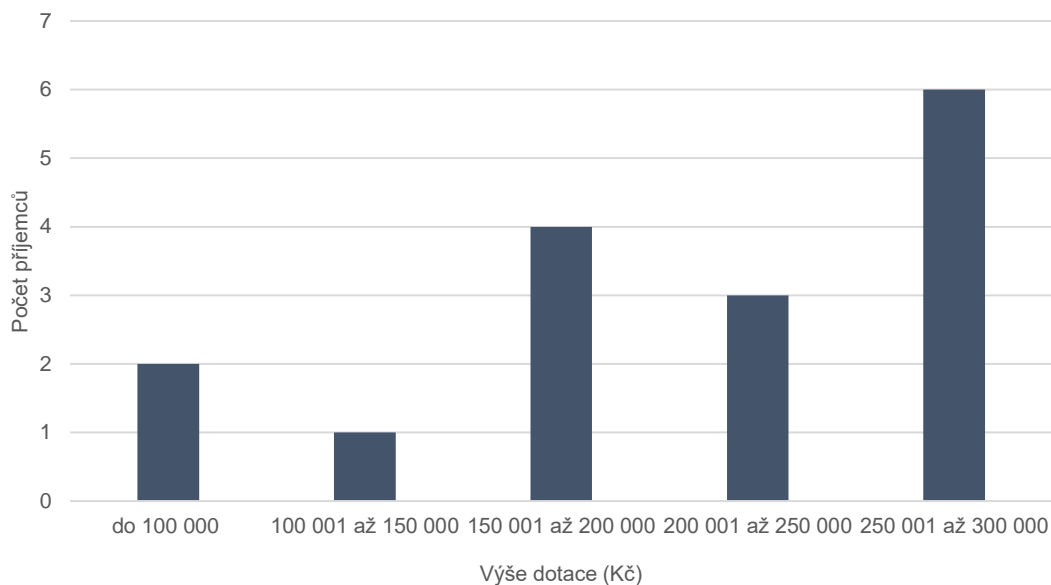
Čtvrtá výzva inovačních voucherů obsahovala několik odlišností, kterými reagovala na vyhodnocení předešlých výzev a aktuálních trendů v ekonomice kraje. Zásadní odlišnost představovalo rozdělení výzvy na dva podprogramy. Zatímco první podprogram představoval „klasické“ pojetí inovačních voucherů, tedy propojování výzkumných organizací a malých a středních firem z regionu, II. podprogram cílil na podporu začínajících nadějných firem, tj. start-upy. Šlo o pilotní běh takto zaměřené výzvy. Druhá změna, která představuje pokračující optimalizaci nástroje, byla učiněna v časové organizaci nástroje. Čtvrtá výzva na rozdíl od všech předchozích byla průběžná a projekty bylo možné po dobu otevření výzvy individuálně posuzovat, a to až do vyčerpání alokovaných finančních prostředků. Hodnocení dále pracuje pouze s firmami, které se zapojily do I. podprogramu 4. výzvy Středočeských inovačních voucherů. Součástí žádosti o inovační voucher bylo i několik otázek týkající se charakteristiky firmy, úrovně dosavadní spolupráce s poskytovateli VaV apod.

Do programu Středočeské inovační vouchery 2019 - Podprogramu I. s celkovou alokací 4 mil. Kč, které poskytl Středočeský kraj, se přihlásilo celkem 20 žadatelů. Doporučeno k podpoře bylo celkem 17 z nich a v součtu požadovali dotaci ve výši téměř 3,65 mil. Kč. Příjem žádostí byl otevřen od 4. 3. 2019 do 31. 1. 2020. Oproti předešlým ročníkům byla čtvrtá výzva inovačních voucherů vyhodnocována průběžně, což znamenalo nejen průběžné uzavírání smluv o spolupráci s výzkumnými organizacemi, ale i průběžnou realizaci projektů mezi dubnem 2019 a říjnem 2020. Smlouva o poskytnutí inovačního voucheru byla uzavřena se 16 příjemci. Úspěšní žadatelé si rozdělili částku téměř 3,4 mil. Kč, což činilo 85 % z celkových finančních prostředků alokovaných krajem na tento program.

Oproti všem třem předešlým výzvám (Tabulka 2) činila maximální částka podpory 300 000 Kč (v předchozích výzvách 150 000 Kč), což pramenilo z připomínek firem ve vyhodnoceních předchozích výzev, ale i z reakcí poskytovatele na ekonomický vývoj, inflaci a růst mezd. Minimální částka inovačního voucheru zůstala stejná, a to 50 000 Kč. Beze změny zůstala i maximální výše financování odpovídající 75 % z celkových ustatelných nákladů. Průměrná výše spolufinancování činila 36,5 % (Tabulka 3). Ve srovnání s ostatními lety se nejedná o příliš odlišnou hodnotu. Multiplikační efekt voucheru, tj. poměr celkových nákladů a dotace činí 1,6, neboli na 1 000 Kč dotace je investováno dalších 600 Kč ze soukromého kapitálu.

Na rozdíl od minulých ročníků došlo ke zvýšení horní hranice dotace v programu (Graf 10). Ačkoli v předchozích letech většina firem žádala o maximální výši dotace, v letošním ročníku to byla pouze třetina. Ostatní kategorie podle výše dotace jsou zaplněny relativně rovnoměrně. Tento stav tedy ukazuje na optimální nastavení a nepředstavuje podnět k dalšímu navyšování horní hranice podpory.

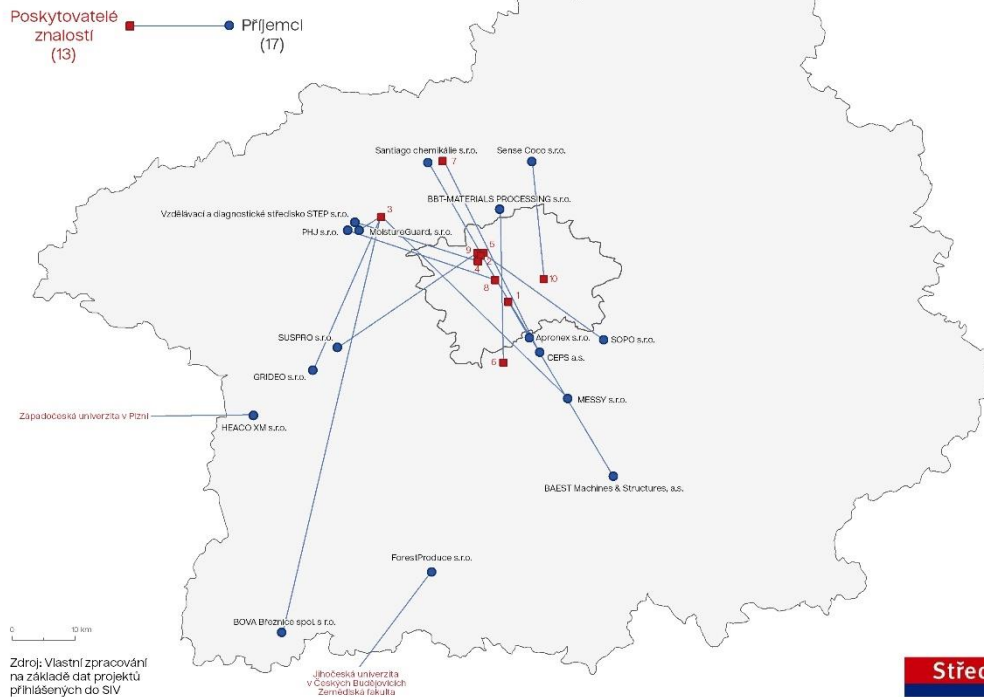
**Graf 10: Četnost Inovačních voucherů dle výše poskytnuté dotace**



Firmy a poskytovatele znalostí jsou zobrazeny na obrázku 4. Většina z podpořených subjektů se nachází v ekonomicky silných částech kraje, a to buď ve velkých městech, v těsném zázemí Prahy nebo při významných silničních komunikacích.

**Obrázek 4: Příjemci inovačních voucherů v roce 2019 (4. výzva)**

**STŘEDOČESKÉ INOVAČNÍ VOUCHERY 2019**  
 Vazby firem na poskytovatele znalostí



Zdroj: Vlastní zpracování na základě dat projektu přihlášených do SIV

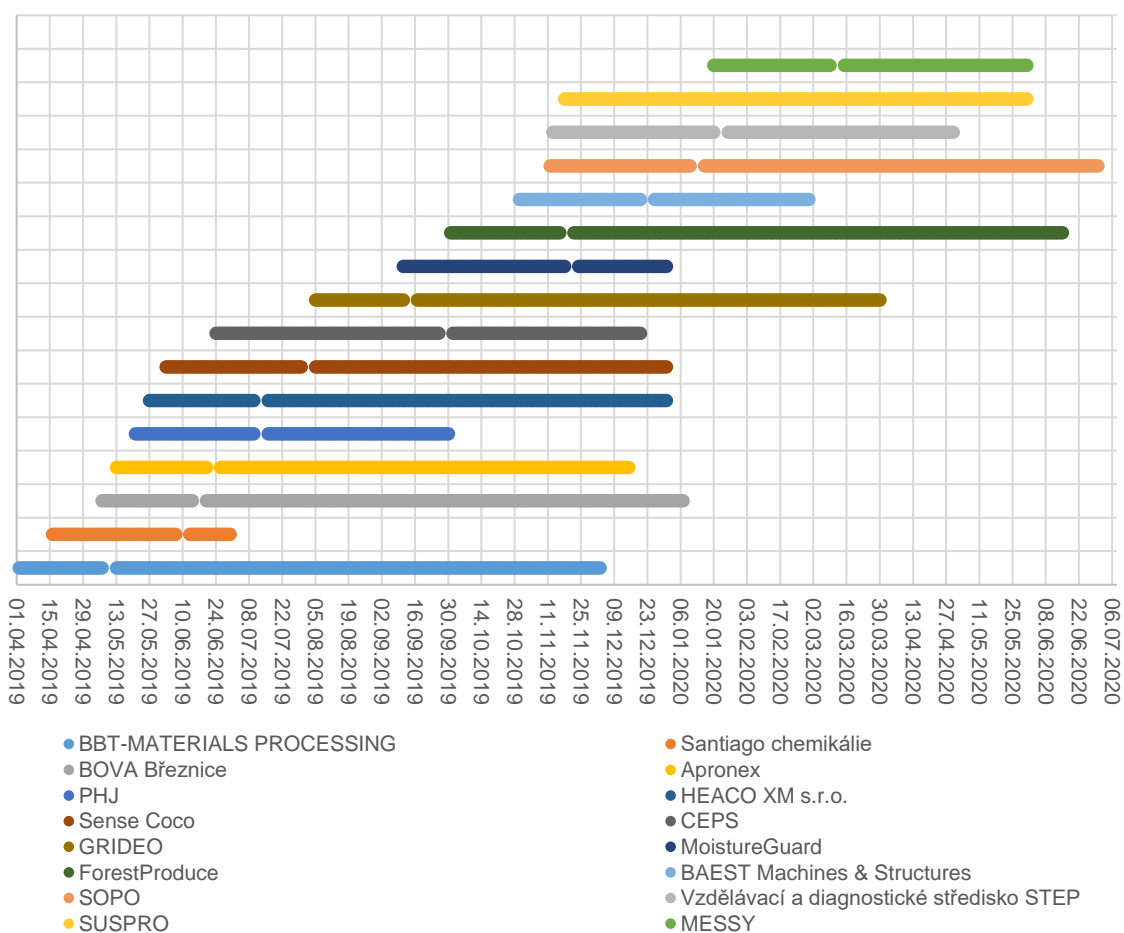
1 Biotechnologický ústav AV ČR, v.v.i. 2 ČVUT 3 ČVUT UCEEB 4 ČVUT, Fakulty informačních technologií 5 ČVUT, Fakulta strojírní 6 HLASE centrum, Fyzikální ústav AV ČR, v.v.i. 7 Technopark Kralupy, VSCHT Praha 8 UK 1. LF 9 VSCHT 10 Výzkumný ústav potravinářský Praha, v.v.i.



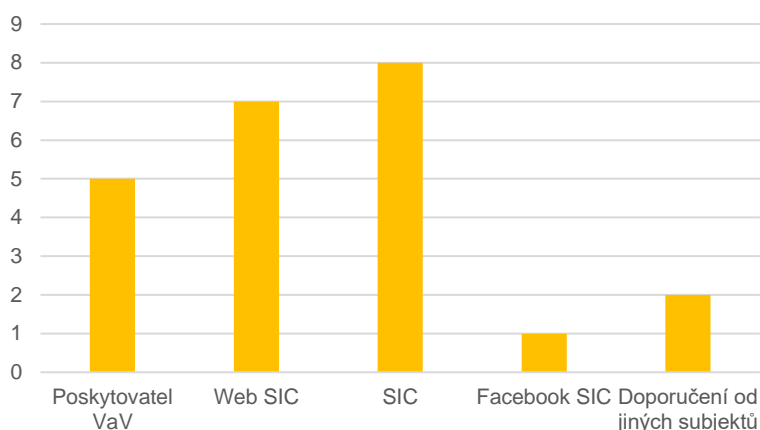
Graf 11 ukazuje časovou řadu jednotlivých podpořených projektů/firem ve IV. výzvě. Křivka znázorňuje trvání jednotlivých projektů i časový horizont, který je potřebný od podání žádosti do podpisu smlouvy, tj. do počátku možné spolupráce. Nejčastěji proces posuzování žádosti a sepsání smlouvy trvá do dvou měsíců. Samotná realizace projektu pak v průměru činí 5,5 měsíce. Z uvedeného grafu lze vyčíst zvýšený zájem firem v prvních dvou měsících po vyhlášení výzvy, který byl následován relativně průběžným předkládáním zbylých žádostí firem o inovační voucher. To potvrzuje předchozí dobrou komunikaci nástroje při osobním i vzdáleném kontaktu SICu s firmami a výzkumnými organizacemi.

Firmy byly též tázány na zdroj informací o Středočeských inovačních voucherech (Graf 12). Jako dobře fungující prostředky šíření informovanosti o projektech SICu se jeví webové stránky, osobní kontakt SICu s firmami, ale i informovanost poskytovatelů znalostí ohledně nástroje inovačního voucheru.

**Graf 11: Harmonogram řešení projektů příjemci**



*Poznámka: Křivka začíná dnem předložení žádosti, předěl představuje datum podpisu smlouvy se SIC o poskytnutí voucheru a konec křivky předpokládá konec řešení projektu (proběhne aktualizace podle skutečného konce projektu).*

**Graf 12: Zdroj informací o SIV**

## 2.2 Základní charakteristiky podpořených firem

Firmy, které byly příjemci Středočeských inovačních voucherů, tvoří průřez odvětvové struktury ekonomiky (viz Tabulka 4). Relativně více početně jsou zastoupeny jen odvětví věnující se výrobě chemických látek a kovovýrobě.

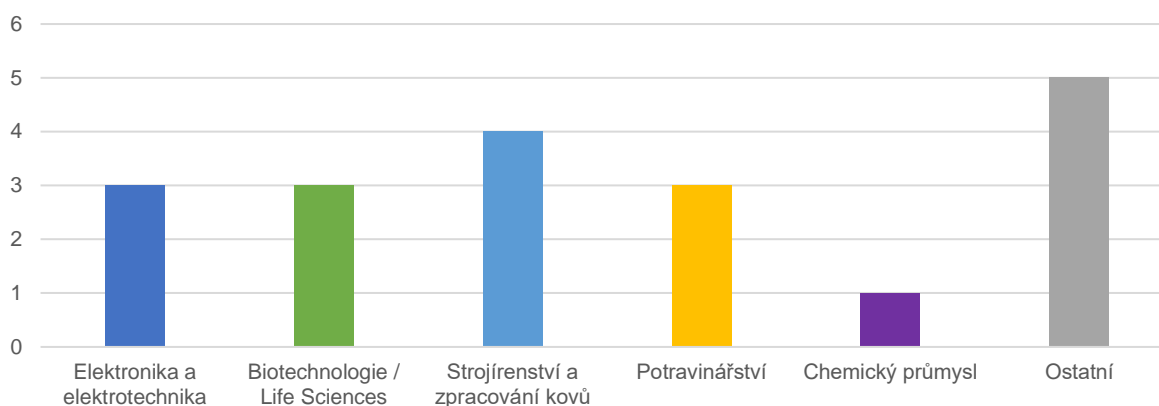
**Tabulka 4: Struktura firem podle ekonomického zaměření podle CZ NACE**

CZ NACE	Kategorie CZ NACE	Počet
10	Výroba potravinářských výrobků	1
20	Výroba základních chemických látek, hnojiv a dusíkatých sloučenin, plastů a syntetického	1
20	Výroba jiných základních anorganických chemických látek	1
25	Výroba zámků a kování	2
25	Výroba kovových nádrží a zásobníků	1
26	Výroba měřicích, zkušebních a navigačních přístrojů	1
27	Výroba elektrických motorů, generátorů a transformátorů	1
32	Výroba lékařských a dentálních nástrojů a potřeb	1
33	Instalace průmyslových strojů a zařízení	1
46	Zprostředkování velkoobchodu a velkoobchod v zastoupení	1
49	Silniční nákladní doprava	1
68	Pronájem a správa vlastních nebo pronajatých nemovitostí	1
71	Technické zkoušky a analýzy	1
71	Architektonické a inženýrské činnosti a související technické poradenství	1
85	Ostatní vzdělávání	1

I přes to, že se jedná o širokou škálu ekonomických činností, kterým se jednotlivé společnosti věnují, 75 % z nich spadá pod jednu ze sedmi domén specializace, které jsou na základě krajské RIS3 strategie považovány za klíčové z hlediska inovačního potenciálu Středočeského kraje (Graf 13). Podpoření firem z těchto odvětví nástrojem inovačních voucherů tak přispívá v systematické podpoře inovací a zvyšování konkurenceschopnosti kraje jako celku. Čtyři ze zbylých firem spadají do kategorie služeb a obchodu.

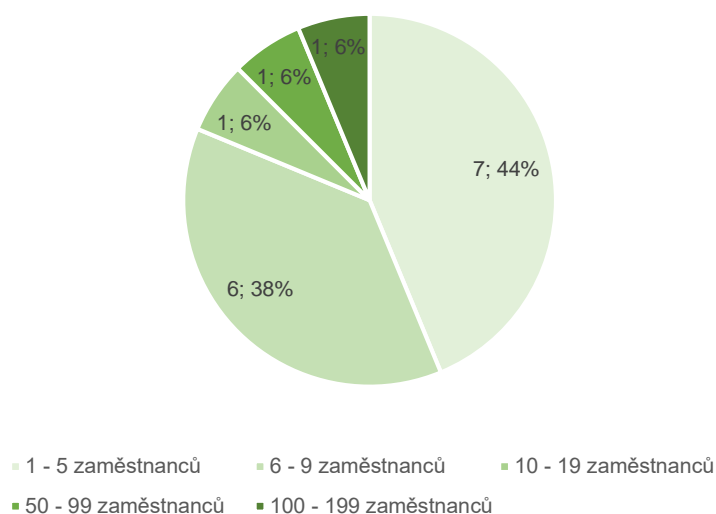


**Graf 13: Struktura firem podle domén specializace RIS3 strategie**



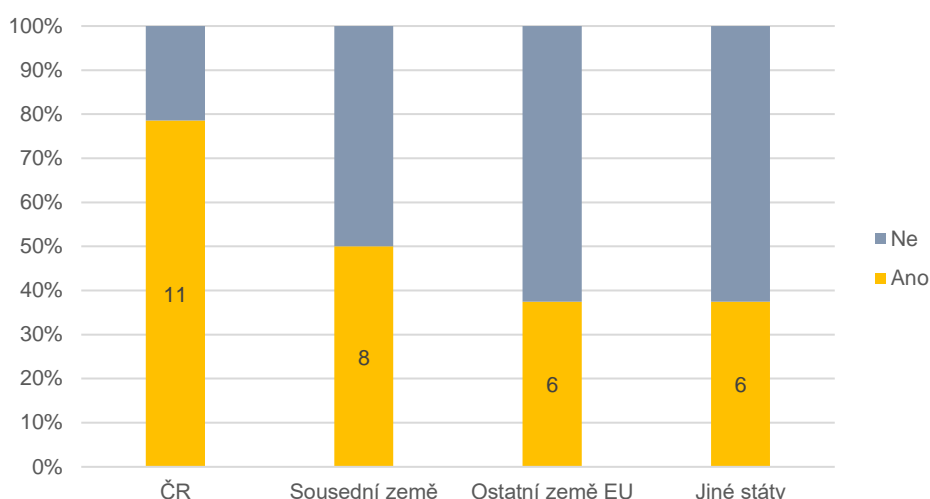
Mezi příjemci Středočeských inovačních voucherů ve čtvrté výzvě, stejně jako v předchozích výzvách dominují mikrofirmy do 10 zaměstnanců, které tvoří více než 80 % příjemců (Graf 14). Další dvě společnosti spadají podle počtu zaměstnanců do kategorie malých firem (do 50 zaměstnanců) a pouze jednoho úspěšného žadatele lze zařadit mezi střední. Oproti minulým ročníkům inovačních voucherů tedy dochází k dalšímu posilování využívání dotačního titulu nejmenšími firmami. To představuje pozitivní zprávu, neboť inovační voucher má pomoci menším a rozvíjejícím se firmám v odstranění bariér při iniciaci spolupráce mezi firmou a výzkumnou sférou, které by jinak mohly být jen obtížně řešitelné.

**Graf 14: Struktura firem podle počtu zaměstnanců**



*Poznámka: Číslo před středníkem udává počet, číslo za středníkem podíl.*

Téměř všechny podpořené firmy působí na českém trhu, avšak 2/3 z nich zároveň působí i jinde v Evropě. Polovina z podpořených firem exportuje i do sousedních zemí a třetina označila za své trhy ostatní země EU nebo jiné státy světa. Firmy tedy mají z hlediska odbytišť poměrně široký záběr, který jim umožňuje spolupráci s rozsáhlejším počtem subjektů a lepší zapojení do nadregionální ekonomiky (Graf 15). Na druhou stranu kladně působí i efekt existence místních odběratelů, což přispívá k rozvoji středočeského regionu jako celku.

**Graf 15: Působnost firem na trzích**

## 2.3 Poskytovatelé znalostí

Podnikatelé, kteří požádali o podporu prostřednictvím inovačního vouchery (viz obrázek 4 a tabulka 5), nejvíce poptávali pomoc výzkumníků z Českého vysokého učení technického v Praze (7 projektů) a z Univerzity Karlovy (2 projekty). Ostatní poskytovatelé znalostí se účastnili vždy pouze jednoho projektu. Jednalo se o Biotechnologický ústav AVČR; Výzkumný ústav potravinářský Praha, v.v.i.; Technopark Kralupy VŠCHT Praha; Vysokou školu chemicko-technologickou v Praze, HiLASE centrum a Fyzikální ústav Av ČR, v.v.i. Ze subjektů mimo střední Čechy poskytla znalosti Západočeská univerzita v Plzni a Jihočeská univerzita v Českých Budějovicích.

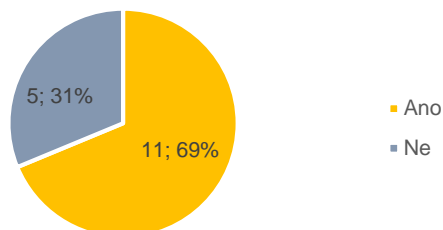
**Tabulka 5: Poskytovatelé znalostí VaV**

Poskytovatel znalostí	Počet spoluprací
České vysoké učení technické v Praze, Univerzitní centrum energeticky efektivních budov	4
Univerzita Karlova, 1. Lékařská fakulta	2
Biotechnologický ústav AV ČR, v.v.i.	1
České vysoké učení technické v Praze	1
České vysoké učení technické v Praze, Fakulta informačních technologií, Katedra softwarového inženýrství	1
České vysoké učení technické, Fakulta strojní	1
HiLASE centrum, Fyzikální ústav AV ČR, v.v.i.	1
Jihočeská univerzita v Č. Budějovicích, ZF	1
Technopark Kralupy VŠCHT Praha	1
Vysoká škola chemicko-technologická v Praze	1
Výzkumný ústav potravinářský Praha, v.v.i.	1
Západočeská univerzita v Plzni	1

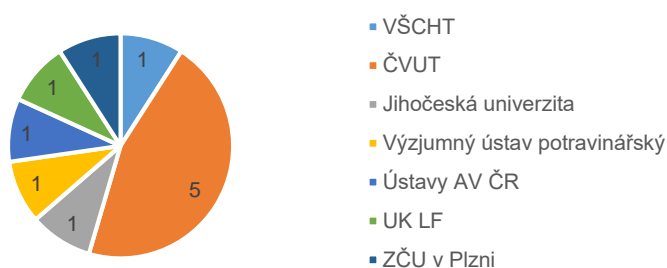
Ačkoli jedním z cílů inovačních voucherů je usnadnění zahájení spolupráce mezi výzkumnou organizací a malou firmou, 2/3 z podpořených firem, jak je patrné z grafů 16 a 17, již v minulosti s výzkumnou organizací spolupracovaly. V osmi případech, tedy u poloviny ze všech podpořených firem se jednalo o

stejnou institucí, se kterou úspěšní žadatelé spolupracují i ve čtvrté výzvě inovačních voucherů. V některých případech byla tato spolupráce navázána skrze inovační vouchery v předchozích letech.

**Graf 16: Předchozí spolupráce s poskytovateli VaV**

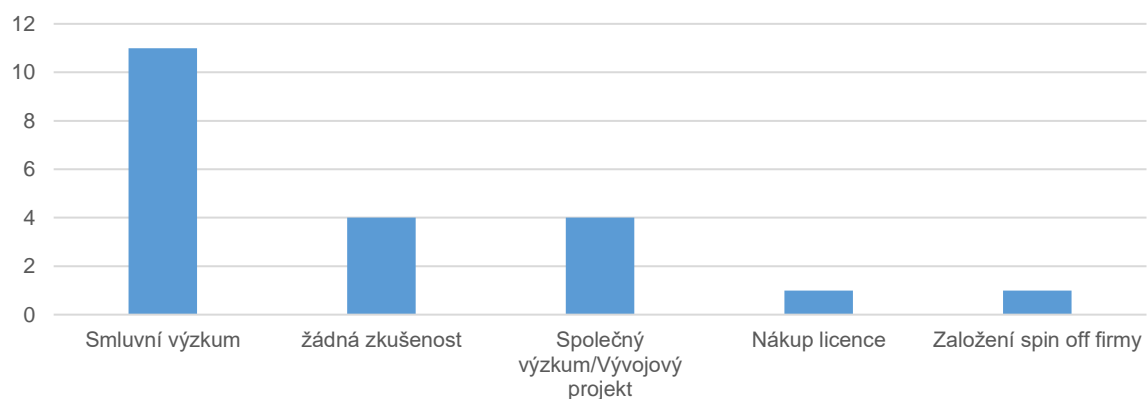


**Graf 17: Instituce, se kterými proběhly spolupráce před získáním voucheru**



Minulá spolupráce nejčastěji proběhla formou smluvního výzkumu, případně řešením společného projektu (Graf 18). V jednom případě se jednalo o nákup licence a jedenkrát se vyústila vzájemná spolupráce v založení tzv. spin off firmy. Firmy tedy inovační voucher využívají spíše k prohloubení spolupráce a využití specializovaných znalostí a technologického vybavení, kterým samy kvůli své velikosti nemohou disponovat.

**Graf 18: Forma předešlé spolupráce s poskytovateli VaV**



### 3. Středočeské inovační vouchery 2019 – IV. výzva, podprogram II

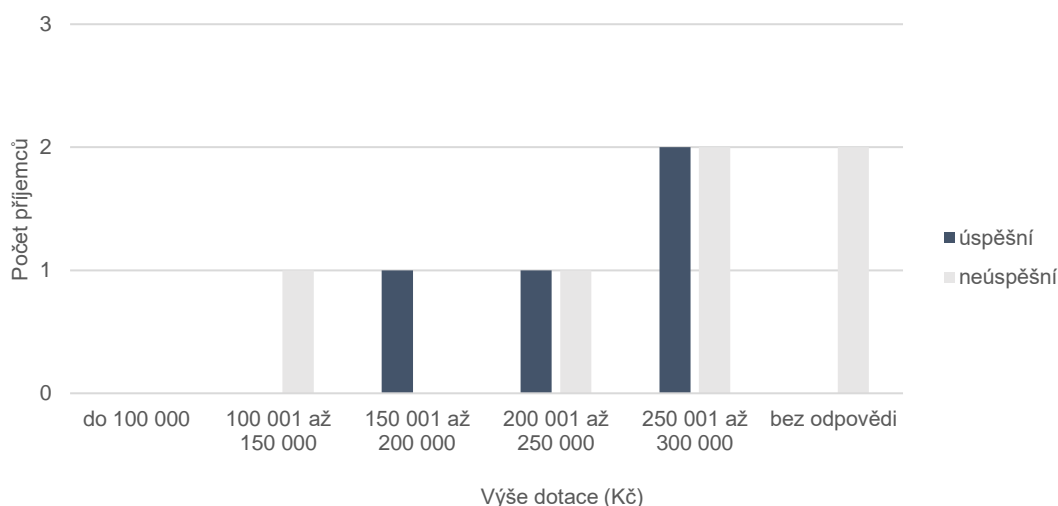
#### 3.1 Charakteristika IV. výzvy programu Středočeské inovační vouchery, podprogramu II (2019)

Pilotní první ročník inovačních voucherů, podprogram II, resp. startupových voucherů<sup>1</sup> se uskutečnil v roce 2019. Cílem bylo podpořit rozvoj firem (startupů) ve Středočeském kraji, které mají inovativní produkt, jsou zaměřeny na rozvoj nových a inovativních technologických řešení a mají růstový potenciál do budoucna. Startupové vouchery pracují s firmami mladšími 5 let. Součástí žádosti o inovační voucher bylo i několik otázek týkajících se charakteristiky firmy, úrovně dosavadní spolupráce s poskytovateli VaV apod.

Do druhého podprogramu Středočeských inovačních voucherů se v roce 2019 přihlásilo 10 firem. Vybrány k podpoře byly celkem 4 z nich a v součtu požadovaly dotaci přesahující 1,9 mil. Kč. Smlouva o poskytnutí inovačního voucheru byla uzavřena se všemi čtyřmi příjemci. Úspěšní žadatelé si rozdělili 988 tisíc Kč, což odpovídalo celkovému množství finančních prostředků alokovaných krajem na tento podprogram. První výzva byla jako v případě inovačních voucherů průběžná a byla vyhlášena 4. 3. 2019. Projekty bylo možné podávat po dobu bezmála 11 měsíců do 31. 1. 2020. přičemž realizace musela proběhnout do 31. 10. 2020.

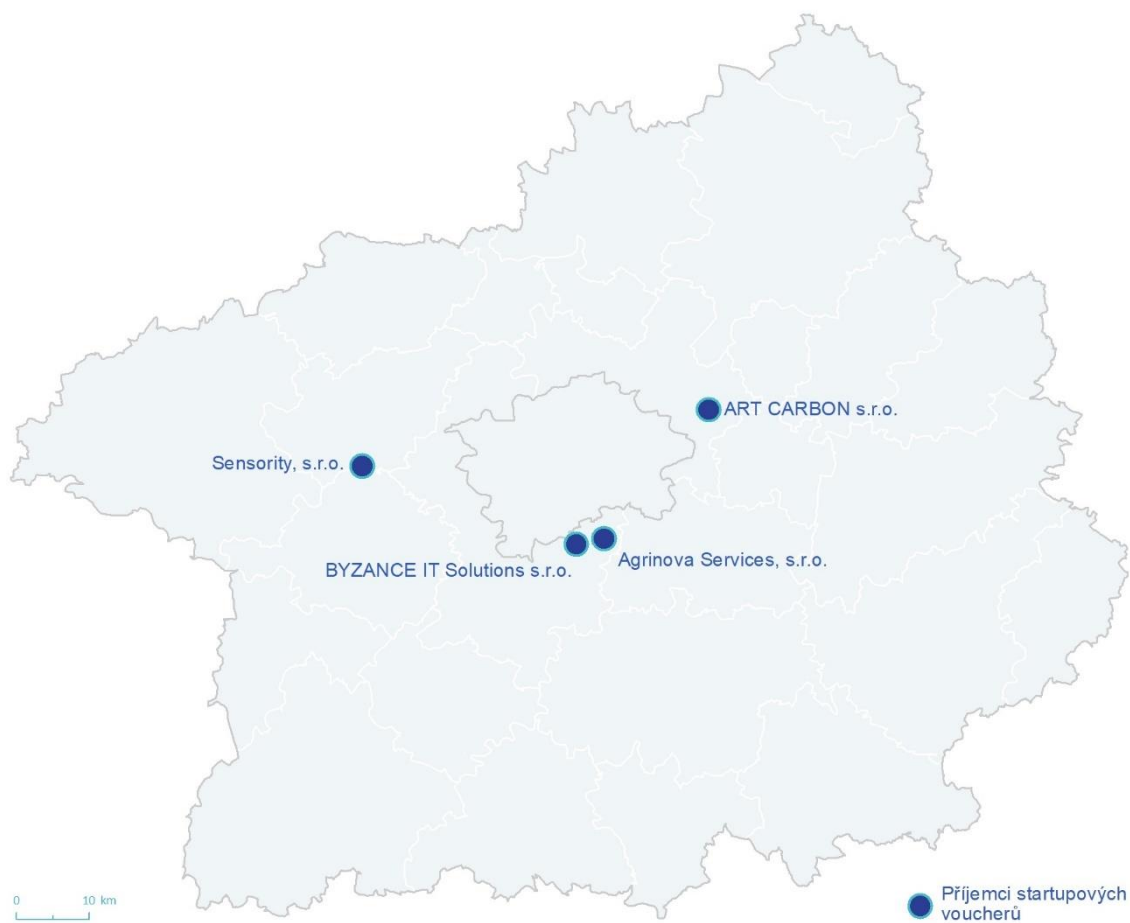
Maximální částka podpory činila 300 000 Kč, minimální 50 000 Kč, přičemž maximální výše financování odpovídala 75 % z celkových uznatelných nákladů projektu. Druhou podmínkou bylo dodržení minimálního podílu na nákup VaV služeb ve výši 10 %. Průměrná výše spolufinancování ze strany žadatele činila 25 % z uznatelných nákladů bez DPH. Multiplikační efekt voucheru, tj. poměr celkových nákladů a dotace činí 1,33, neboli na 1 000 Kč dotace je investováno dalších 330 Kč ze soukromého kapitálu. Dvě z podpořených firem požádaly o maximální výši dotace, ostatní dvě pak o tři čtvrtiny, resp. polovinu maximální možné výše (Graf 19). Mezi nepodpořenými firmami byly žádosti rovnoměrně rozděleny v rozmezí 40-100 % dotace. Tyto výsledky tedy neukazují jednoznačné doporučení pro zvýšení horní hranice dotace.

**Graf 19: Četnost startupových voucherů dle výše poskytnuté dotace**



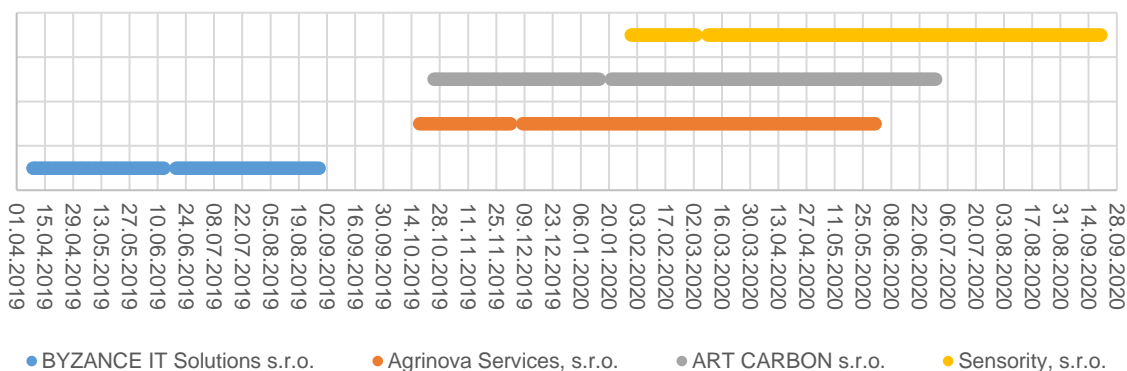
<sup>1</sup> Dále v textu je používán termín „startupové vouchery“

**Obrázek 5: Příjemci startupových voucherů v roce 2019 (1. výzva)**



Příjemci první výzvy startupových voucherů jsou zobrazeni na obrázku 5. Většina se nachází v suburbánní zóně Prahy.

**Graf 20: Harmonogram řešení projektů příjemci**

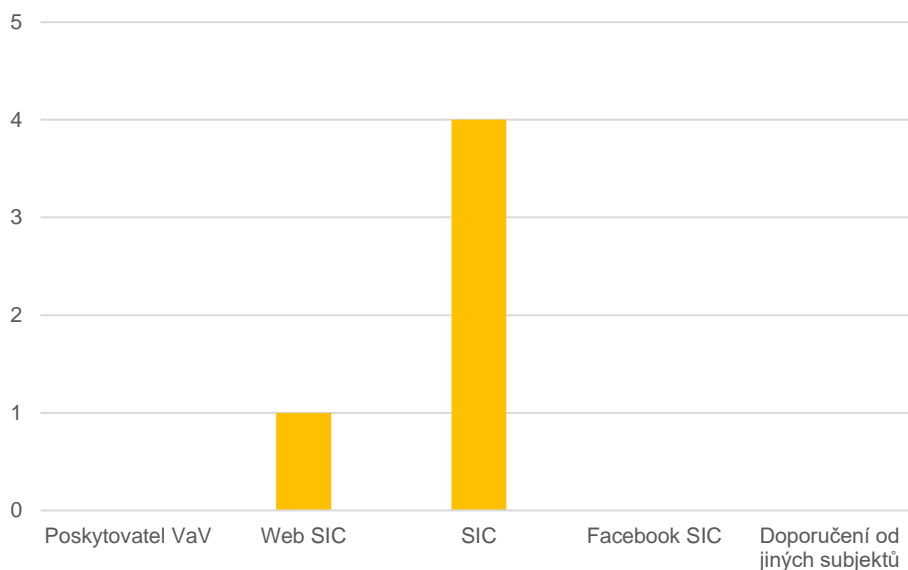


*Poznámka: Křivka začíná dnem předložení žádosti, předěl představuje datum podpisu smlouvy se SIC o poskytnutí voucheru a konec křivky předpokládá konec řešení projektu (proběhne aktualizace podle skutečného konce projektu).*

Graf 20 ukazuje časovou řadu jednotlivých podpořených projektů/firem ve IV. výzvě. Křivka znázorňuje trvání jednotlivých projektů i časový horizont, který je potřebný od podání žádosti do podpisu smlouvy, tj. do počátku možné spolupráce. Nejčastěji proces posuzování žádosti a sepsání smlouvy trvá do dvou měsíců. Samotná realizace projektu pak v průměru činí 6,2 měsíce, což je o půl měsíce déle, než v případě poslední výzvy inovačních voucherů.

Firmy byly též tázány na zdroj informací o Středočeských startupových voucherech (Graf 21). Vzhledem k pilotnímu ročníku výzvy a omezené finanční alokaci na podpoření jen několika projektů byli nejčastějším zdrojem informací o voucherech právě členové SICu.

**Graf 21: Zdroj informací o SIV**



### 3.2 Základní charakteristiky podpořených firem

Podpořené firmy se zaměřují na tvorbu a implementaci technologií v různých odvětvích ekonomiky (zemědělství, filtrace, IoT, elektronika). Ačkoli se firmy zaměřují na odlišné oblasti ekonomiky, dvě z nich lze podle RIS3 strategie Středočeského kraje zařadit mezi doménu specializace elektronika a elektrotechnika a jednu k doméně specializace biotechnologie a Life Sciences (Graf 22). Všechny čtyři firmy taktéž spadají do kategorie malých firem do 9 zaměstnanců, což je u startupů pochopitelné. Tato struktura také odpovídá firmám podpořených inovačními vouchery.

**Tabulka 6: Struktura firem podle ekonomického zaměření podle CZ NACE**

CZ NACE	Kategorie CZ NACE	Počet
62	Činnosti v oblasti informačních technologií	1
16	Podpůrné činnosti pro zemědělství a posklizňové činnosti	1
74	Ostatní profesní, vědecké a technické činnosti	1
26	Výroba elektronických součástek	1

**Graf 22: Struktura firem podle domén specializace RIS3 strategie**

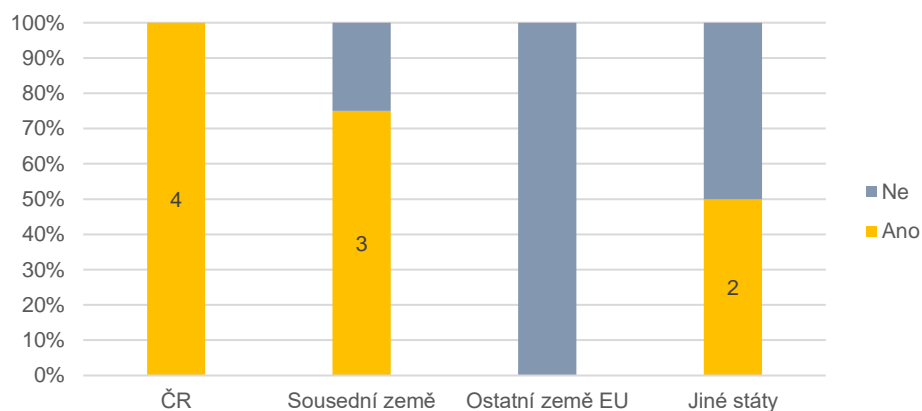


Zaměření podpořených startupů je různorodé. Mezi příjemci se nachází firma Byzance IT Solutions vyvíjející prvky a řídicí jednotky chytrého osvětlení, firma Agrinova Services inovující bezobslužný systém variabilních aplikací hnojiva v zemědělské produkci, společnost Art Carbon vytvářející novou generaci filtračních materiálů pro čištění odpadních a pitných vod od mikropolutantů a firma Sensority působící na poli výroby a vývoje softwaru a hardwaru pro internet věcí (IoT) a Smart City řešení v oblasti dopravy (parkovací čidla), odpadového hospodářství nebo in- a outdoorovou lokalizaci.

Regionální působnost firem nabízí graf 23. Všechny firmy mají působnost v ČR a tři také v okolních zemích a dvě ve státech mimo EU (Severní Amerika, Rusko). Podpořené firmy mají již v této fázi velký potenciál pro zahraniční spolupráci či odbyt produktů a se zahraničním trhem a partnery též spojují svůj střednědobý ekonomický výhled.

Motivace žádostí firem o startupový voucher je různá, avšak pokrývá odstranění řady bariér ve výrobním procesu. Firmy prostředky plánují využít pro přejítí z pilotní fáze výroby do sériové, k expanzi na (zahraničním) trhu, zvýšení procesní efektivity, nákupu technologie nebo výzkumné služby.

**Graf 23: Působnost firem na trzích**



## 2.3 Poskytovatelé znalostí

Ačkoli financování spolupráce soukromé firmy a výzkumných organizací není hlavním předmětem startupových voucherů a dle finančního vyjádření se jedná o alespoň 10 % z hodnoty projektu, jedná se o technologické a vývojové firmy, které využívají synergie výzkumné a soukromé sféry.

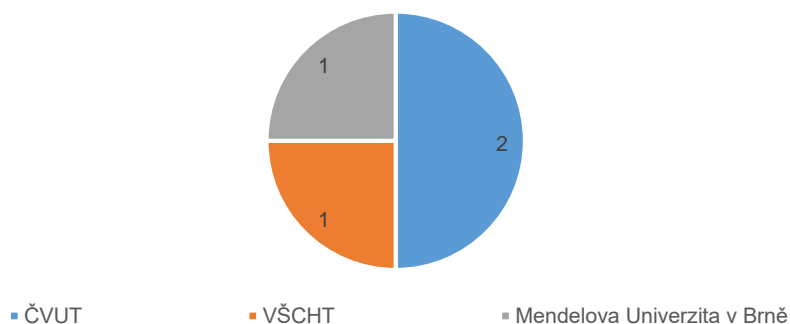
**Tabulka 7: Poskytovatelé znalostí VaV**

Poskytovatel znalostí	Počet spoluprací
České vysoké učení technické, Fakulta elektrotechnická	1
Mendelova univerzita v Brně	1
Vysoká škola chemicko-technologická v Praze	1
České vysoké učení technické v Praze	1

V rámci startupových voucherů firmy pokračují ve spolupráci se subjekty (tabulka 7), se kterými již spolupráce proběhla v minulosti, přičemž spolupráce se týká nejčastěji validace, měření, analýzy vzorků, ale i vývoje technologie nebo vytvoření podpůrné studie pro marketing produktu.

Všechny čtyři subjekty v minulosti již s výzkumnou sférou spolupracovaly, a to i opakovaně. Mezi spolupracující organizace patřily VŠCHT, ČVUT nebo Mendelova univerzita v Brně (Graf 24). Forma spolupráce probíhala skrze smluvní výzkum, společný projekt, vlastní založení startupu nebo poradenství (Graf 25).

**Graf 24: Instituce, se kterými proběhly spolupráce před získáním voucheru**



**Graf 25: Forma předešlé spolupráce s poskytovateli VaV**





## 4. Přehled proplacených dotací příjemcům

Následující přehled zahrnuje podniky, kterým již byla na základě splnění všech nastavených podmínek vyplacena podpora.

IČO příjemce	Název příjemce	Výše poskytnuté dotace (Kč)
<b>1. výzva</b>		
26763842	Advanced Materials-JTJ s.r.o.	111 000,00
63073331	AFRO - BOHEMIA s.r.o.	150 000,00
24831115	AMCON Europe s.r.o.	78 750,00
27093123	Apronex s.r.o.	90 000,00
27575837	Biologicals s.r.o.	115 837,00
02413001	BIOPRO PLUS s. r. o.	148 500,00
04281292	Bohemian Technology Group s.r.o.	147 000,00
42726191	BOVA Březnice spol. s r.o.	150 000,00
25056301	BUZULUK a.s.	147 750,00
03656314	CZESCO s. r. o.	58 603,00
25006096	Dekonta, a.s.	67 500,00
27956628	DIRAC Industries s. r. o.	93 750,00
01685431	Diribet, spol. s r. o.	147 000,00
47540346	E K O L O G I E s.r.o.	150 000,00
27413373	ELON Technologies s.r.o.	123 966,00
28085086	ForestProduce s.r.o.	105 000,00
48948624	G IMPULS Praha spol. s r.o.	150 000,00
25065238	GEMOS CZ, spol. s r.o.	104 000,00
03543081	GenRex s.r.o.	75 000,00
03269761	Heesters s.r.o.	150 000,00
24279501	IQ Structures s.r.o.	123 750,00
24663093	LAVARIS s.r.o.	150 000,00
25458051	Magna Exteriors (Nymburk) s.r.o.	150 000,00
49684442	METAL TRADE COMAX, a.s.	150 000,00
28523016	MV Agro s.r.o.	108 000,00
28468015	NACE Global s.r.o.	105 000,00
41693639	Natural, spol. s r. o.	150 000,00
27202658	Pivovar Ferdinand s. r. o.	150 000,00
28400020	Rigaku Innovative Technologies Europe s.r.o.	90 000,00
27385621	SEMMELOCK STEIN+DESIGN Dlažby, a.s.	105 000,00
26447029	TODAT s.r.o.	136 125,00
25828584	TONDACH Česká republika s.r.o.	142 500,00
27121062	VÁGNER POOL s.r.o.	111 900,00
45348626	Vápenka Čertovy schody a.s.	60 744,00
04280342	VESTRA KOGET s. r. o.	146 250,00
63078180	VUAB Pharma a. s.	112 500,00

28236467	WEW-A, spol. s r.o.	108 264,00
00103063	Zemědělské družstvo Rpety	145 500,00
<b>Celková vyplacená podpora pro podniky v 1. výzvě</b>		<b>4 609 189,00</b>
<b>2. výzva</b>		
28939131	BAEST Machines & Structures, a.s.	150 000,00
61465151	3D Tech s.r.o.	148 500,00
27896811	BTT s.r.o.	146 250,00
03543081	GenRex s.r.o.	120 000,00
05414237	CEHAS Protect s.r.o.	149 737,00
24279501	IQ Structures s.r.o.	123 000,00
27428346	ARSIQA system s.r.o.	75 000,00
28415451	MYCELIA CZ, s.r.o.	146 250,00
12243442	Miroslav Šírer	116 250,00
47534630	Froněk, spol. s r.o.	73 500,00
47540346	E K O L O G I E s.r.o.	150 000,00
74666584	Farma Kunclův mlýn - Petr Kuncl	105 000,00
04661664	EPIMIND s.r.o.	149 737,00
29137756	API Optix s.r.o.	112 500,00
28085086	ForestProduce s.r.o.	90 000,00
48948624	G IMPULS Praha spol. s r.o.	150 000,00
27428796	Systémy s.r.o.	150 000,00
27897176	Granofyt s.r.o.	150 000,00
25086405	ATEA PRAHA s.r.o.	150 000,00
42726191	BOVA Březnice spol. s r.o.	150 000,00
25714350	AGRO PODLEŠÍ, a.s.	150 000,00
27379671	HEMP PRODUCTION CZ, s.r.o.	150 000,00
45149178	Messy s.r.o.	50 200,00
18572171	Řepařský institut spol. s r.o.	150 000,00
<b>Celková vyplacená podpora pro podniky v 2. výzvě</b>		<b>3 105 924,00</b>
<b>3. výzva</b>		
26718405	MANDÍK, a.s.	60 375,00
47546999	MSM, spol. s r.o.	112 215,00
27896811	BTT s.r.o.	112 500,00
24663093	LAVARIS s.r.o.	148 500,00
06569935	Železo servis s.r.o. Heaco XM s.r.o.	150 000,00
74666584	Farma Kunclův mlýn - Petr Kuncl	105 000,00
48948624	G IMPULS Praha spol. s r.o.	150 000,00
48093378	Ing. Petr Novák	150 000,00
25086405	ATEA PRAHA s.r.o.	150 000,00
71111654	Pavel Kubíček	150 000,00
27624790	Fomex Team spol. s r.o.	150 000,00

61920461	František Záhumenský	150 000,00
04661664	EPIMIND s.r.o.	149 737,00
25727133	Nevšimal, a.s.	150 000,00
<b>Celková vyplacená podpora pro podniky v 3. výzvě</b>		<b>1 888 327,00</b>
<b>4. výzva</b>		
63072475	BBT-MATERIALS PROCESSING s.r.o.	150 000,00
06750702	Santiago chemikálie s.r.o.	247 500,00
42726191	BOVA Březnice spol. s r.o.	300 000,00
27093123	Apronex s.r.o.	151 500,00
27200647	PHJ s.r.o.	225 000,00
06569935	HEACO XM s.r.o.	281 250,00
05733219	Sense Coco s.r.o.	172 200,00
25721551	CEPS a.s.	196 500,00
01852221	GRIDEO s.r.o.	299 850,00
07932197	MoistureGuard, s.r.o.	285 000,00
28085086	ForestProduce s.r.o.	89 900,00
28939131	BAEST Machines & Structures, a.s.	221 200,00
47534265	SOPO s.r.o.	300 000,00
06898149	Vzdělávací a diagnostické středisko STEP s.r.o.	156 600,00
27207790	SUSPRO s.r.o.	300 000,00
45149178	MESSY s.r.o.	58 100,00
05926050*	BYZANCE IT Solutions s.r.o.	299 655,00
06632572*	Agrinova Services, s.r.o.	300 000,00
06084206*	Sensority, s.r.o.	176 895,75
06423469*	ART CARBON s.r.o.	211 308,00
<b>Vyplacená celková podpora pro podniky v 4. výzvě</b>		<b>4 422 458,75</b>

\* Podprogram II.